



AFAS Laverportaal

Het nieuwe personeels- en salarissysteem

De projectgroep van boven naar beneden, vlnr: Rina, Judith, Maartje, Cynthia en Ank (Yvonne en Annemarie ontbreken op de foto)



Als het goed is heb je de AFAS Pocket app al gedownload. Of je bent misschien bij een van de inloopspreekuren geweest. Maar waarom is er gekozen voor een nieuw systeem? Ik vraag het aan Rina van der Heijden, teammanager EAD tevens projectleider, en Cynthia Koolhof, applicatiebeheerder AFAS.

Rina: "We werkten tot nu toe met Youforce en Beaufort van RAET. We willen steeds meer werkprocessen digitaal gaan doen, omdat dit doelmatiger werkt en kosten kan besparen. Twee jaar geleden is voor de financiële en inkoopprocessen voor AFAS gekozen en vorig jaar is besloten om hier ook HRM aan toe te voegen. We hebben nu één systeem, waarin we al deze werkprocessen kunnen onderbrengen. De webpagina van AFAS ziet er moderner uit, biedt meer mogelijkheden en AFAS is marktleider in de gezondheidszorg, waardoor zij goed kunnen inspelen op onze wensen."

Wat kun je met AFAS?

Cynthia: "Je kunt via de computer en de app op je telefoon of tablet je persoonlijke gegevens inzien, je salarisstroom bekijken, maar ook je declaratie digitaal indienen. Dat geeft veel gemak." Cynthia is als applicatiebeheerder aangetrokken, met de taak om AFAS HRM in te richten zodat dit vanaf 1 januari 2020 in gebruik genomen kon worden.

maakt bij het overnemen van gegevens en het scheelt tijd", vertelt Rina. "Verder willen we in 2020 AFAS gaan inzetten voor scholing en ook voor inkoop kunnen straks bestellingen geplaatst worden via AFAS."

En toen was daar het moment...

Teammanagers waren nauw betrokken bij het in kaart brengen en testen van de processen. Op 1 januari ging het AFAS Laverportaal live. Iedereen ontving een mail met uitleg over het nieuwe portaal. Voor het installeren van de AFAS Pocket app werden de geplande inloopspreekuren druk bezocht. "Een goed teken!", vertelt Cynthia. "Gelukkig wachtte niet iedereen tot het moment dat ze het Laverportaal echt nodig hadden."

Heb je geen e-mail ontvangen, kijk dan in de spam-map van je mailprogramma of vraag je collega om hulp. Lukt het niet, neem dan contact op met Cynthia, applicatiebeheer.afas@laverhof.nl of met Yvonne en Annemarie, pa@laverhof.nl.

Door: Irma van der Meijs

TROTS!

Rina: "Er is achter de schermen hard gewerkt om het AFAS Laverportaal op tijd klaar te hebben. AFAS heeft veel te bieden, dus we blijven ontwikkelen. We zijn trots op het resultaat!"

Zijdelings Beregoed



Ik vind het een lastige opgave. Mijn kantoordeur op slot doen als ik even weg ben. Want wie heeft daar nou iets te zoeken? Er liggen stapeltjes met aantekeningen, verdwaalde notities en krantenknipsels. En natuurlijk: er hangen fraaie foto's aan de muur. Wie heeft daar nu interesse in? En binnen Laverhof hoort dat toch niet, een ruimte ingaan waar je niets te zoeken hebt. Vertrouwen is de basis van ons doen en laten.

Onze gebouwen zijn niet met poortjes en pasjes afgesloten bolwerken, maar plekken waar je gastvrij ontvangen wordt. Om een bewoner te bezoeken of omdat je een afspraak hebt. Waar de receptie een oogje in het zeil houdt en vraagbaak is, maar geen beveiligingsbeambte. Dat willen we graag zo houden, maar we zijn niet naïef. Ook iemand met minder goede bedoelingen kan naar binnen.

De digitale omgeving is nog onoverzichtelijker. Via netwerken zijn we verbonden met de gehele wereld. We hebben contact met een callcenter of doen een bestelling. Maar hebben geen idee waar ter wereld onze vraag beantwoord wordt. Ervaring leert helaas dat je digitaal nog alerter moet zijn. Beveiligers en hackers houden een wedloop wie de slimste is. Recent is het netwerk van de Universiteit van Maastricht gehackt en alleen na betaling van veel losgeld weer vrij gegeven.

Ook binnen Laverhof maken we steeds meer gebruik van digitale technologie. Zorgtechnologie om ons werk te doen, maar ook om het leven van bewoners aangenamer te maken. En we verwerken veel privacy gevoelige gegevens.

Aandacht voor privacy en cybersecurity wordt dus ook voor ons steeds belangrijker. De cyberbeer bij de receptie 'waakt inmiddels over uw en onze eigendommen'. Maar herinnert ons er vooral aan dat wij zelf elke dag alert moeten zijn: de (digitale) deur op slot.

Dan zit het met de privacy bij Laverhof beregoed!



In dit nummer:



Ondersteuning thuis in beeld

Een interview met twee thuisbegeleiders.

Lees verder op pagina 2



Beeldverslag

Beeldverslag van de bijeenkomst strategie op 27 november jl.

Lees verder op pagina 3



Verbouwing van Het Retraitehuis

Een induct van de huidige status aan de hand van een serie foto's.

Lees verder op pagina 4

ONDERSTEUNING THUIS IN BEELD

THUISBEGELEIDING

Wist je dat?

Van 30 maart t/m 3 april de hygiëneweek is? Bezoek de stands op de locaties. Meer informatie hierover vind je op de posters die binnen Laverhof verspreid worden.

Wist je dat?

De nieuwe vleugel bij het Mgr. Bekkershuis het hoogste punt heeft bereikt? De naam voor dit nieuwe gebouw is 'Servaeshof' en is bedacht door Cindy van de Ven.



Wist je dat?

De Stichting Vrienden Retraitehuis Uden op vrijdagmiddag 17 april aanstaande het 5-jarig bestaan viert en de bewoners verrast met een feestelijke en muzikale middag? Van harte gefeliciteerd!



5 Jaar



Maartje en Grietha

Laverhof biedt verschillende soorten zorg en ondersteuning thuis. De komende tijd brengen we een aantal hiervan in beeld. Omdat we sinds kort twee thuisbegeleiders in dienst hebben, nemen zij de aftrap.

Grietha Ufkes en Maartje Vorstenbosch, respectievelijk Thuisbegeleider in Schijndel en Heeswijk en omgeving, vertellen wat zij doen.

Grietha: "Door een onderzoek van Jolanda Oerlemans, teammanager Ondersteuning Thuis, werd duidelijk dat er steeds meer behoefte is aan professionele begeleiding voor mensen die langer thuis wonen.

Via individuele begeleiding bieden wij, samen met de woonzorgbegeleiders, ondersteuning aan mensen die vastlopen in hun thuissituatie. We helpen bij het structureren van hun dagelijks leven en bij het vergroten van hun zelfredzaamheid, zodat zij zelf de draad weer kunnen oppakken. Maartje en ik worden ingezet als er meer problemen zijn, zoals een beperking en financiële problemen. We werken dan nauw samen met de wijkverpleegkundigen en woonzorgbegeleiders."

Wat is jullie uitgangspunt?

Maartje: "Individuele begeleiding kan breed ingezet worden, bijvoorbeeld bij mensen met een

vorm van dementie, maar ook voor mensen uit de verslavingszorg en met een psychiatrische achtergrond. Om de cliënt te begeleiden, maar ook om de mantelzorger te ontlasten en te ondersteunen. Ons uitgangspunt is dat de cliënt zo lang mogelijk thuis kan wonen en dat hij of zij

zich zo lang mogelijk zelf kan redden. Dit kan een kort of een langer traject zijn; dat hangt af van wat de cliënt nodig heeft.

We bieden ondersteuning bij bijv. de dagelijkse bezigheden, zoals het structureren van het huishouden, de post, de financiën en de daginvulling. We maken samen een weekoverzicht, zodat iemand weer overzicht krijgt over de week en weet welke dingen opgepakt moeten worden.

We stimuleren mensen om de dagelijkse bezigheden zoveel mogelijk zelfstandig of eventueel met de omgeving op te pakken. Ook kan het zijn dat daarbij andere zorg nodig is. Soms is dagbesteding een optie. Dit kan bij Laverhof, maar we kijken ook bij andere organisaties, zoals een zorgboerderij; voor sommige mensen is dit laagdrempeliger en passender."

Hoe kunnen jullie worden ingeschakeld?

"We werken altijd op basis van een indicatie, zoals een Wmo- of Wlz-indicatie, wat betekent dat er altijd een duidelijke ondersteuningsvraag is. We worden vaak benaderd door de wijkverpleegkundigen, die een regiefunctie hebben in de verschillende wijken, maar we kunnen natuurlijk ook persoonlijk gevraagd worden", vertelt Grietha. "Als er een indicatie is, dan volgt een kennismakingsgesprek en maken we een ondersteuningsplan. We kijken wat er nodig is qua tijd en inhoud en we maken een afspraak met de cliënt over wanneer we komen. We hebben korte lijntjes met de professionals die bij de cliënt betrokken zijn, maar ook met familie en mantelzorgers. En steeds evalueren we de ondersteuningsvraag: 'Is het nog passend wat we doen?'" "Het geeft veel voldoening als je ziet dat de cliënt de draad weer kan oppakken", aldus Grietha en Maartje.

Door: Irma van der Meijs

Social intranet; de volgende stap

We zijn druk bezig met ons nieuwe social intranet. Hoe staat het ervoor? Drie intranet-leveranciers zijn inmiddels bij ons op visite geweest. Zij lieten zien wat ze in huis hebben. Op basis hiervan hebben we de keuze gemaakt om met twee van de drie leveranciers verder te gaan. Dat zijn Embrace en Iris geworden. Zij bouwen nu een testomgeving die onze ambassadeurs begin maart kunnen uitproberen en beoordelen. Daarna gaan we op bezoek bij een aantal organisaties die al werken met een intranet van Iris of Embrace. Hoe bevalt het hun? Waar moeten we op letten? Alle ervaringen,

testresultaten, verdere informatie en natuurlijk de kosten, bepalen voor welke leverancier we uiteindelijk kiezen. Met deze partij bouwen we samen een nieuw social intranet. We houden jullie op de hoogte.



We zijn goed bezig met onze MIC-meldingen



Melding Incidenten Cliënten

Medicatiefouten en (bijna) incidenten kunnen hele nare gevolgen hebben, niet alleen voor de cliënt maar ook voor onze medewerkers. Natuurlijk zijn fouten en incidenten nooit helemaal te voorkomen. Wat kunnen we wel doen? Leren van wat er mis gaat zodat we de kans op herhaling verkleinen. We zijn goed bezig met onze MIC-meldingen. Coördinatoren zorg en wijkverpleegkundigen hebben een Prisma Light training gevolgd om zicht te krijgen in de oorzaken van (bijna) incidenten. Er worden Prisma-analyses uitgevoerd als dat nodig is. Dit gebeurt in bijzondere situaties,

bijvoorbeeld bij letsels na vallen. Daarnaast stellen teammanagers elk kwartaal een overzicht op van alle MIC-meldingen om te kijken of er trends te ontdekken zijn en er verbeteringen mogelijk zijn. We wijzen niet met onze vinger naar collega's die fouten maken, maar bekijken hoe het de volgende keer anders kan. Analyseren en in gesprek gaan met de betrokkenen of met calamiteitenonderzoekers levert veel wijsheid op. Hoe kun je calamiteiten voorkomen? Wat had er anders of beter gedaan kunnen worden? Door te leren van onze fouten werken wij samen aan kwaliteit.

Vragen? Bel Dennis Spierings, lid MIC commissie, tel. 0413 - 29 81 00.

Agenda

Agenda activiteitencommissies en personeelsvereniging van Laverhof

St. Barbara

Vrijdag 6 maart: Buitenactiviteit bij de Hoog Hei

Mgr. Bekkershuis

Donderdag 12 maart: Themafeest 'Trammelant in zorgcentrum Rimpelbosch' in 't Tunneke

Ondersteuning Thuis Schijndel

Dinsdag 24 maart, donderdag 26 maart en woensdag 1 april: tassen maken

Voor nieuwe activiteiten of meer informatie, houd de publicatieborden in de gaten!

BEELDVERSLAG

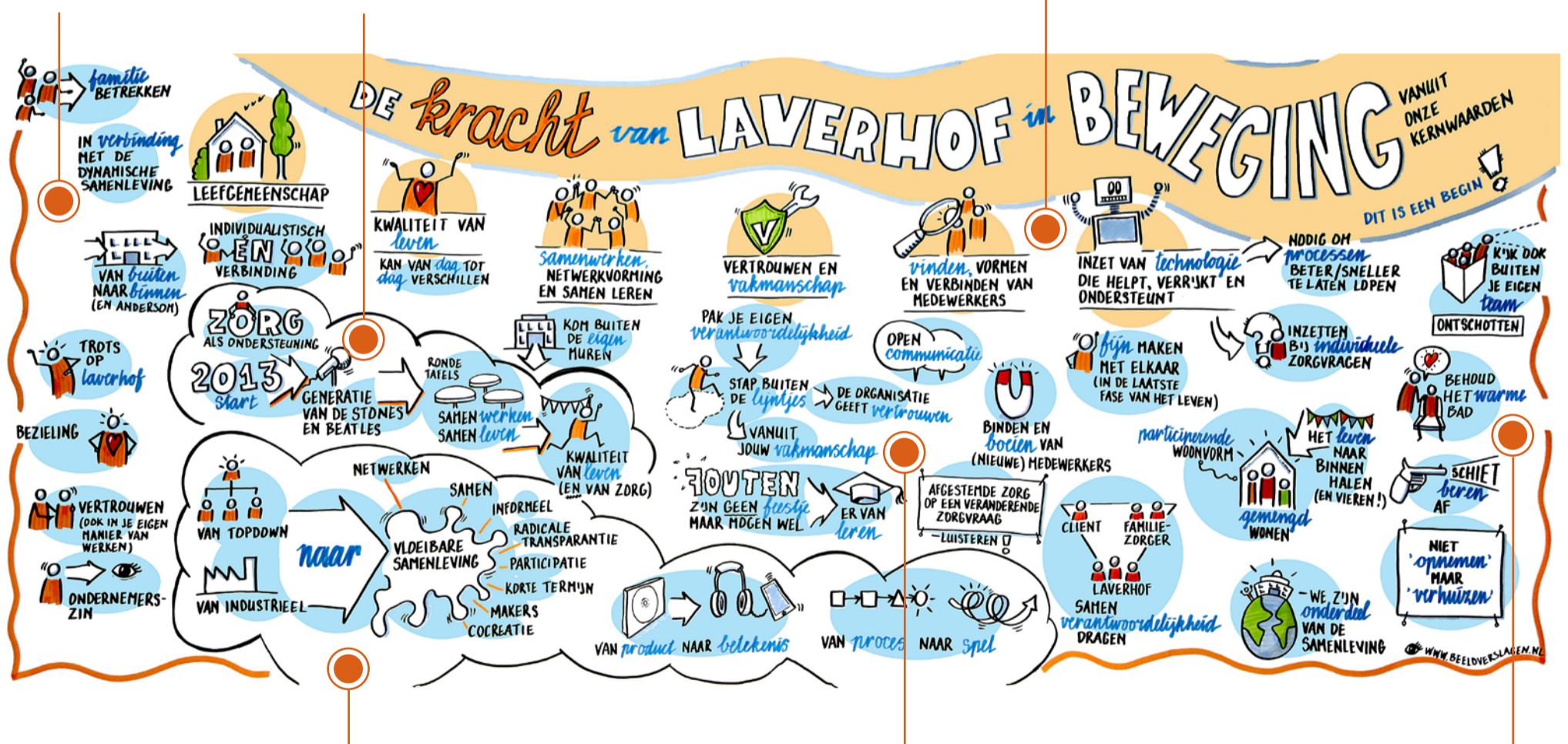
Bijeenkomst strategie 27 november 2019

Van de strategiebijeenkomst op 27 november voor medewerkers en leden van de cliëntenraad en raad van toezicht is een beeldverslag gemaakt. Op alle locaties van Laverhof hangt een kopie van dit beeldverslag. Maar hoe lees je dit nou? Hier een korte toelichting.

Links en van boven naar beneden staan de thema's die de deelnemers aan de bijeenkomst voor de komende vijf jaar het belangrijkste vinden: familie betrekken, in verbinding zijn, trots zijn op Laverhof enz.

In onderstaande wolk staat het verhaal van Laverhof sinds 2013, na de fusie. En hoe we met medewerkers en samenwerkingspartners hebben gesproken over de toekomst, want de cliënt van vroeger is niet dezelfde als de cliënt van nu: de generatie van de Beatles en de Stones.

'De kracht van Laverhof in beweging' is het begin van onze nieuwe strategie en staat dus bovenaan. De zes bewegingen die we gaan maken staan daaronder: de beweging naar een leefgemeenschap waarin kwaliteit van leven centraal staat, waarin we samenwerken en samen leren vanuit vertrouwen en vakmanschap. En waarbij het vinden en verbinden van medewerkers en het inzetten van technologie heel belangrijk zijn om dit samen mogelijk te maken.



In de onderste tekstwolk staat het verhaal van Farid Tabarki, een van de sprekers tijdens de bijeenkomst. Farid vertelde over de veranderingen in de wereld om ons heen. Vaste structuren worden vloeibaar en veranderen; begrippen als 'netwerken', 'samen' en 'co-creatie' worden belangrijker. Zo vinden we betekenis (overall waar je bent naar muziek kunnen luisteren die je leuk vindt) belangrijker dan het product (een CD kopen). En processen vinden we met elkaar opnieuw uit; het 'spel' wordt de nieuwe manier van samenwerken.

In het tweede deel van de middag zijn we in kleine groepjes met elkaar in gesprek gegaan over wat Laverhof kan en moet doen om die zes bewegingen te stimuleren. Zoals leren van fouten, samen verantwoordelijkheid dragen en vertrouwen geven.

De middag werd afgesloten met een optreden van Mark van de Veerdonk. Hij vertelde over hoe fijn zijn tante woonde in Cunera en gaf ons als belangrijke boodschap mee dat we het warme bad dat Laverhof voor heel veel mensen is, moeten behouden, ook met alle veranderingen om ons heen.

Door: Inge Almekinders



VERBOUWING VAN HET RETRAITEHUIS



De nieuwe receptie.

Het Retraitehuis wordt op dit moment grondig onder handen genomen. Om een indruk hiervan te geven, leiden we jullie door het huis aan de hand van een serie foto's. Het is voor zowel bewoners en medewerkers als voor bezoekers even aanpassen, maar we krijgen er een mooie locatie voor terug. Als alles volgens planning verloopt zal de verbouwing eind 2020 klaar zijn.



Bij de nieuwe hoofdingang is een informatiepunt ingericht. Anne-Marie Glaap beantwoordt hier iedere maandagmiddag vragen van bewoners, medewerkers en bezoekers.



De Blauwe Engel, de plek waar koffie en hapjes werden geserveerd, wordt omgebouwd tot Welzijnsplein, waar o.a. de filmzaal wordt gevestigd. Ook de zusters gaan gebruikmaken van deze ruimte.



De huiskamers op de eerste en tweede verdieping worden vergroot en krijgen nieuwe keukens.



De ruimtes waar de Rafter, de keuken en de fysiotherapie waren gevestigd, worden omgebouwd tot kinderdagverblijf. De fysiotherapie is verhuisd naar de begane grond van Kloosterpark.



De gangen op de eerste en tweede verdieping krijgen een nieuwe moderne uitstraling.



De Buitenhof wordt verbouwd tot multifunctioneel restaurant.

Door: Jacques Worms

Jubilea:

25-jarig jubileum

- Rosa de Jager-van den Berg (Retraitehuis) op 1 april

12,5-jarig jubileum

- Angelique de Veer-Mimpen (Mgr. Bekkershuis) op 1 april
- Ans van der Sangen-van de Wijdeven (Ondersteuning Thuis Schijndel) op 1 april
- Marina Aarts (Ondersteuning Thuis Schijndel) op 5 april
- Liesbeth de Laat-Broeders (Ondersteuning Thuis Schijndel) op 29 april
- Diny Bonnet-van der Venne (Cunera | De Bongerd) op 29 april

Geboren:

Mira Meijra 10 december
Dochter van Ebru (Cunera | De Bongerd) en Ahmet Dogan

Ties 18 december
Zoon van Sharon de Leeuw (Cunera | De Bongerd) en Mart van Zandbeek

Dylan 12 januari
Zoon van Nancy (Mgr. Bekkershuis en Sint-Jozefklooster) en Anthony Huisman

Overlijdensbericht:

Riek Verkuijlen-van Kronenburg 27 december

Riek was vrijwilligster in St. Barbara.

Wij wensen familie en vrienden veel sterkte toe.

Zorgtechnologie Ook bij Laverhof!

Wanneer sommige mensen het woord 'zorgtechnologie' horen dan vinden ze dat vooral eng. Er zijn allerlei spookbeelden over de toekomst van eenzame ouderen die robots in plaats van mensen aan hun bed hebben staan. Dit idee helpen we graag uit de wereld!

Het is niet waarschijnlijk dat medewerkers in de nabije toekomst worden vervangen door zorgtechnologie en het is zeker niet wat we binnen Laverhof met 'zorgtechnologie' bedoelen en willen doen.

Wat we wel gaan doen is onderzoeken of we bepaalde routine-taken kunnen vervangen door zorgtechnologie en daardoor het werk slimmer kunnen inrichten.

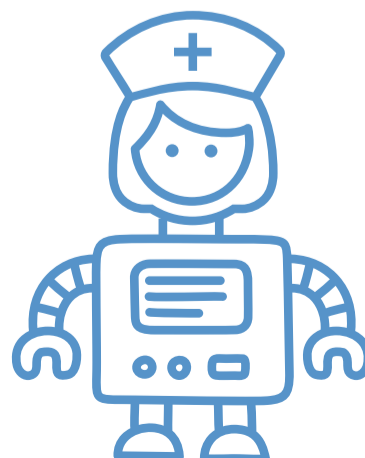
Een voorbeeld van zorgtechnologie is bijvoorbeeld de medicatiedispenser waar Ondersteuning Thuis al mee werkt. De dispenser wordt gevuld met de medicijnrol die door de apotheek wordt verstrekt. Een signaal herinnert de cliënt eraan om de medicatie in te nemen. De dispenser staat altijd in verbinding met het zorgteam. Reageert een cliënt niet op het signaal, dan wordt er contact opgenomen met de cliënt.

Het doel van zorgtechnologie is dat het de werklast verlaagt en effect heeft op de ervaren werkdruk. Hiervoor zijn we eind 2019 gestart met het programma 'Zorgtechnologie'. We zijn begonnen met een aantal projecten op de afdelingen. Denk hierbij aan zorg op afstand, bijv. beeldbellen, vitale functies preventief checken en alarmering. Dit doen we in samenwerking met teammanagers die een eigen thema onderzoeken binnen hun team. Vraag je teammanager eens of jouw team ook zo'n thema heeft!

Daarnaast werken we in drie projecten intensief samen met een externe projectleider en twee andere zorgorganisaties: BrabantZorg en Zorggroep Elde Maasduinen. We onderzoeken de medicatiedispenser (intramuraal), slim incontinentie

materiaal en de inzet van Digicoaches. We houden jullie via het Laverblad op de hoogte van deze projecten, maar ook jullie teammanagers zullen jullie bijpraten. Wordt vervolgd!

Ben je nieuwsgierig geworden of wil je iets delen? Neem contact op met Dennis Spierings, programmaleider Zorgtechnologie bij Laverhof, e-mail: dennis.spierings@laverhof.nl.



Laverhof

leven als thuis

LAVERBLAD

Het Laverblad is het nieuwsblad voor medewerkers en vrijwilligers van Laverhof

Redactie:

Inge Almekinders
Juanita van Duijnhoven
Dion van Kaathoven
Irma van der Meijs
Suzanne van der Sangen
Ilse Verkuijlen
Yolanda Versteegen
Jacques Worms

irma.vandermeijs@laverhof.nl